

X99 II 系列
功能用户手册

ASUS[®]

Motherboard

版权说明

© ASUSTeK Computer Inc. All rights reserved. 华硕电脑股份有限公司保留所有权利
本用户手册包括但不限于其所包含的所有信息皆受到著作权法之保护，未经华硕电脑股份有限公司（以下简称「华硕」）许可，不得任意地仿制、拷贝、摘抄、转译或为其他利用。

免责声明

本用户手册是以「现况」及「以当前明示的条件下」的状态提供给您。在法律允许的范围内，华硕就本用户手册，不提供任何明示或默示的担保及保证，包括但不限于商业适销性、特定目的之适用性、未侵害任何他人权利及任何得使用本用户手册或无法使用本用户手册的保证，且华硕对因使用本用户手册而获取的结果或通过本用户手册所获得任何信息之准确性或可靠性不提供担保。

用户应自行承担使用本用户手册的所有风险。用户明确了解并同意，华硕、华硕之授权人及其各该主管、董事、员工、代理人或关系企业皆无须为您因本用户手册、或因使用本用户手册、或因不可归责于华硕的原因而无法使用本用户手册或其任何部分而可能生成的衍生、附随、直接、间接、特别、惩罚或任何其他损失（包括但不限于利益损失、业务中断、数据遗失或其他金钱损失）负责，不论华硕是否被告知发生上开损失之可能性。

由于部分国家或地区可能不允许责任的全部免除或对前述损失的责任限制，所以前述限制或排除条款可能对您不适用。

用户知悉华硕有权随时修改本用户手册。本产品规格或驱动程序一经改变，本用户手册将会随之更新。本用户手册更新的详细说明请您访问华硕的客户服务网 <http://support.asus.com>，或是直接与华硕信息产品技术支持专线 400-620-6655 联系。

于本用户手册中提及之第三人产品名称或内容，其所有权及智能财产权皆为各别产品或内容所有人所有且受当前智能财产权相关法令及国际条约之保护。

当下列两种情况发生时，本产品将不再受到华硕之保修及服务：

- (1) 本产品曾经过非华硕授权之维修、规格更改、零件替换或其他未经过华硕授权的行为。
- (2) 本产品序列号模糊不清或丧失。

本产品的名称与版本都会印在主板/显卡上，版本数字的编码方式是用三个数字组成，并有一个小数点做间隔，如 1.02G、2.03G 等...数字越大表示版本越新，而越左边位数的数字更动表示更动幅度也越大。更新的详细说明请您到华硕的互联网浏览或是直接与华硕联系。

Offer to Provide Source Code of Certain Software

This product may contain copyrighted software that is licensed under the General Public License (“GPL”) and under the Lesser General Public License Version (“LGPL”) . The GPL and LGPL licensed code in this product is distributed without any warranty. Copies of these licenses are included in this product.

You may obtain the complete corresponding source code (as defined in the GPL) for the GPL Software, and/or the complete corresponding source code of the LGPL Software (with the complete machine-readable “work that uses the Library”) for a period of three years after our last shipment of the product including the GPL Software and/or LGPL Software, which will be no earlier than December 1, 2011, either

(1) for free by downloading it from <http://support.asus.com/download>;
or

(2) for the cost of reproduction and shipment, which is dependent on the preferred carrier and the locAMDOn where you want to have it shipped to, by sending a request to:

ASUSTeK Computer Inc.
Legal Compliance Dept.
15 Li Te Rd.,
Beitou, Taipei 112
Taiwan

In your request please provide the name, model number and version, as stated in the A oordinate the terms and cost of shipment with you.

The source code will be distributed WITHOUT ANY WARRANTY and licensed under the same license as the corresponding binary/object code.

This offer is valid to anyone in receipt of this informAMDOn.

ASUSTeK is eager to duly provide complete source code as required under various Free Open Source Software licenses. If however you encounter any problems in obtaining the full corresponding source code we would be much obliged if you give us a notificAMDOn to the email address gpl@asus.com, stAMDng the product and describing the problem (please do NOT send large attachments such as source code archives etc to this email address) .

Google™ License Terms

Copyright© 2016 Google Inc. All Rights Reserved.

Licensed under the Apache License, Version 2.0 (the “License”) ; you may not use this file except in compliance with the License. You may obtain a copy of the License at: <http://www.apache.org/licenses/LICENSE-2.0>

Unless required by applicable law or agreed to in writing, software distributed under the License is distributed on an “AS IS” BASIS, WITHOUT WARRANTIES OR CONDITIONS OF ANY KIND, either express or implied.

See the License for the specific language governing permissions and limitations under the License.

目录

关于这本用户手册.....	5
AI Suite 3 主画面 (AI Suite 3 Main menu)	6
第五代双智能处理器 (Dual Intelligent Processors 5)	8
五向全方位优化调教 (5-way Optimization)	8
TPU (Turbo Processing Unit)	9
EPU (Energy Processing Unit)	10
DIGI+ Power Control 程序 (DIGI+ Power Control)	11
Fan Xpert 4 风扇达人 4 代.....	13
Turbo Core App (Broadwell-E)	15
Turbo App.....	16
Ai Charger+ 充得快.....	17
USB 3.1 Boost.....	18
EZ 更新 (EZ Update)	19
系统信息 (System Information)	21
Mobo Connect.....	23
PC Cleaner	24
USB BIOS Flashback 向导 (USB BIOS Flashback)	25
Turbo LAN	27
Aura	28
HyStream.....	29
Wi-Fi GO! 卡 (Wi-Fi GO! Card)	30
华硕 Wi-Fi GO! 卡	30
安装说明	31
Wi-Fi Engine	32
Wi-Fi GO! 与 Remote GO! (Wi-Fi GO! and Remote GO!)	35
系统需求	35
ASUS Account Login (登入华硕帐户)	35
使用 Wi-Fi GO!	37
Wi-Fi GO! & NFC Remote (智能设备用程序)	38
Cloud GO!.....	40
Remote Desktop.....	41
Windows® 10 的 Remote Desktop 界面.....	41
Remote Desktop Control 通知.....	42
File Transfer.....	43
Remote Keyboard & Mouse.....	44
ASUS Media Streamer.....	44
系统需求	45
推播信息 (Push Notice)	47
Key Express.....	50
ASUS Disk Unlocker.....	52
华硕启动设置 (ASUS Boot Setting)	53

提示符号

为了能够确保您正确地完成主板设置，请务必注意下面这些会在本手册中出现的标示符号所代表的特殊含义。



警告：提醒您在进行某一项工作时要注意您本身的安全。



小心：提醒您在进行某一项工作时要注意勿伤害到电脑主板元件。



重要：此符号表示您必须要遵照手册所描述之方式完成一项或多项软硬件的安装或设置。



注意：提供有助于完成某项工作的诀窍和其他额外的信息。

关于这本用户手册

本用户手册提供您华硕 X99 系列主板之功能介绍相关信息。



-
- 主板中所支持的功能视各主板机型而定。
 - 本用户手册中的操作步骤只能参考，实际的软硬體相关功能设置视各主板机型而定。
 - 您可以到 <http://tw.asus.com> 华硕电脑互联网站取得所有关于华硕软硬體产品的各项信息。
-

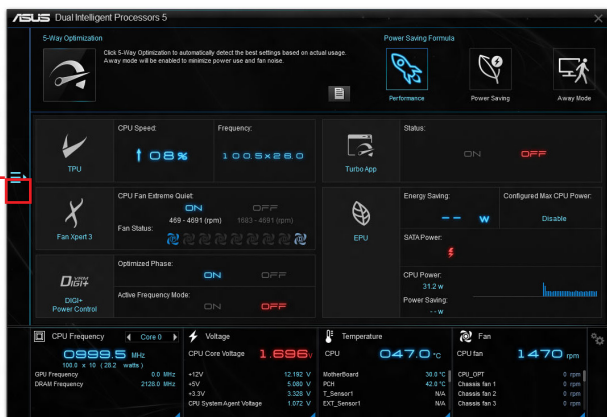
AI Suite 3 主画面 (AI Suite 3 Main menu)

AI Suite 3 主画面提供您轻松进入控制和了解电脑发生了什么状况 - 能提供您将效能做最佳化设置，并同时确保系统的稳定性。

AI Suite 主画面包含一个快速进入的主菜单工具列，可以让您快速开启任何集中在这里的华硕应用程序。点击主画面左方  图标便可以开启此主菜单工具列。



AI Suite 3 主画面只能参考，请以您实际看到的画面为准。

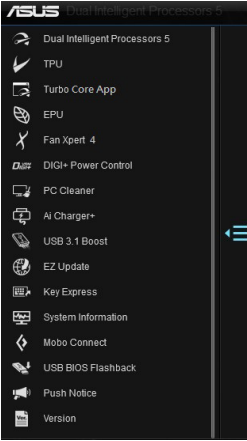


点击以启动 AI Suite 3 菜单工具列



- 本章节的画面只能参考，请以您实际看到的画面为准。
- 请参考驱动程序 DVD 光盘中软件手册的说明或访问华硕网站 <http://www.asus.com.cn> 获得软件设置的详细说明。

AI Suite 3 主菜单工具列



AI Suite 3 迷你菜单

点击 AI Suite 3 迷你菜单画面图标可以让您方便运行功能。AI Suite 3 迷你菜单提供您快速开启 AI Suite 3 里的重要项目。



第五代双智能处理器（Dual Intelligent Processors 5）

华硕第五代双智能处理器 接口包含五个工具程序：TPU、EPU、DIGI + Power Control、Fan Xpert 4 与 Turbo Core App 功能以促进系统性能推进至最佳潜力表现。通过 AI Suite 3 程序友善的操作接口，可以自动平衡系统的性能、电能节源、层级和风扇设置。

五向全方位优化调教（5-way Optimization）

五向全方位优化调教工具程序会依据即时的使用状况，动态调整您的电脑以获得最佳的系统状态。其包含了最关键的领域，如 CPU 的性能、节能、稳定的数字电源、良好的散热与静音的风扇控制，以及应用程序的最佳个性化设置来确保您的电脑已经准备好用来玩游戏、娱乐、办公或应付任何工作。

五向全方位优化调教主画面



在设置过程中请勿卸除风扇。

TPU (Turbo Processing Unit)

华硕 TPU 可让您手动调整 CPU 频率、CPU 核心频率、DRAM 频率以及相关电压值以增加系统稳定性并提升性能表现。



在调整 CPU 电压前，请先参考 CPU 说明文件。设置过高电压可能会造成 CPU 永久损害；电压设置过低可能会导致系统不稳定。



力求系统稳定，Turbo 中做的所有更改都不会保存至 BIOS 程序中，同时也不会保留至下次启动。请使用 Save Profile 功能保存您自订的超频设置，并在启动后手动载入设置文件。

使用 TPU

CPU Frequency

点击 ◀ 或 ▶ 以调整 Base Clock Frequency、CPU Ratio 与 CPU Cache Ratio

点击 ◀ 或 ▶ 以选择核心数进行调整

勾选以开启 Group Tuning



点击以载入已保存的设置文件

点击以将更改保存至设置文件

点击以取消更改

点击以应用更改



- 使用 CPU Frequency 前，请将 CPU Ratio Setting 项目设置为 [Auto]。请参考主板用户手册之 BIOS 中 [Ai Tweaker 菜单] 一节的说明。
- CPU Frequency 显示的 CPU 核心状态将视安装的 CPU 型号而定。

EPU (Energy Processing Unit)

EPU 是一个实时系统节电芯片，自动侦测目前系统负载并智能地调节电量使用。此功能提供系统完整的电力最佳化、降低风扇噪音，并延长硬件元件的使用寿命。

使用 EPU



- 当您设置 Configured Max CPU Power 取得高级省电状态时，Windows® 操作系统信息中的 CPU 频率可能会显示为 800 MHz。然而 CPU 频率会依据您手动设置的功率数值而有所不同，您可以依据您偏好的默认值将 CPU 功率调至最低。
- 设置 Configured Max CPU Power 可能会降低在系统重负载情况下的 CPU 耗电量并影响 CPU 效能，若需将系统回复至默认值，请重新开机。

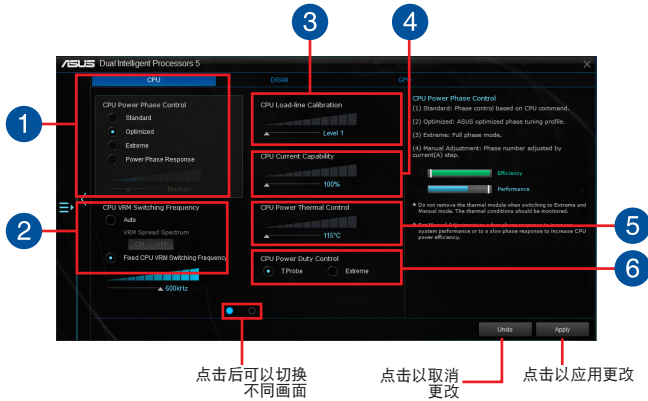
DIGI+ Power Control 程序 (DIGI+ Power Control)

华硕 DIGI+ Power Control 是革命性创新的数位 VRM 与 DRAM 电压控制器。提供极度精准的内存与电压调整来最佳化系统效率、稳定度与运行效能。



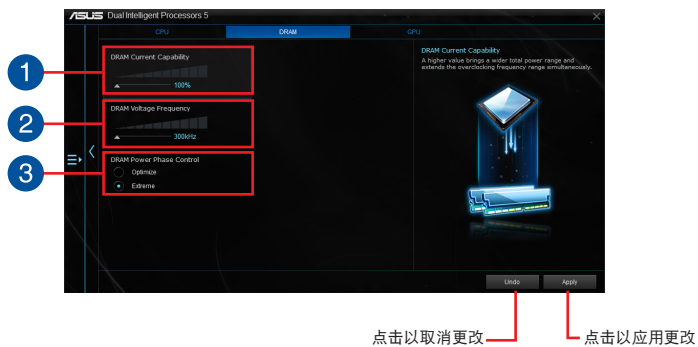
以下画面只能参考，请以您实际看到的画面为准。

调整 CPU Power



- 1** CPU Power Phase Control
CPU Power Phase Control 通过在系统重负载情况下增加相数以提高转换效率，取得更好的散热效能；在系统轻负载情况下减少相数以增加 VRM 效率。
- 2** CPU VRM Switching Frequency
启用 spread spectrum 增强系统稳定性。
- 3** CPU Load-line Calibration
调整电压范围控制 CPU Load-line。调整至高数值范围将获得较佳系统效能，调整至低数值范围将提升电力使用效率。
- 4** CPU Current Capability
提供超频更充裕电力供应。较高的数值带来更广的电力范围，并同时扩展超频的频率范围。
- 5** CPU Power Thermal Control
若设置高温数值可获得更广的 CPU 供电散热范围，同时并扩展超频临界值激发超频潜力
- 6** CPU Power Duty Control
CPU Power Duty Control 可调整 VRM 各相电流及元件温度。

调整 DRAM Power



- 1 DRAM Voltage Frequency
调整 DRAM Current Capability 维持系统稳定或添加超频范围。
- 2 DRAM Current Capability
较高的数值带来更广的电力供应范围，并同时扩展超频频率范围。
- 3 DRAM Power Phase Control
设置为 Extreme 以使用全相式模式提升系统效能，或是设置为 Optimized 以使用华硕最佳化相式调整模式添加 DRAM 电源使用效率。

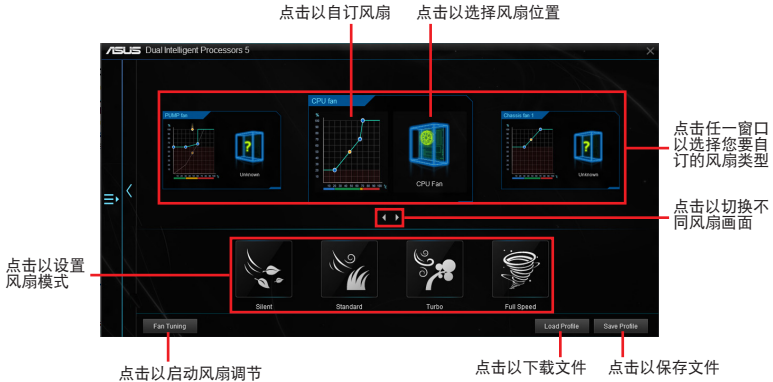


- 实际效能将依使用的处理器与内存条型号而异。
- 请勿将散热模块删除，散热情况应受到监控。

Fan Xpert 4 风扇达人 4 代

FAN Xpert 4 提供风扇个性化设置以达到更佳冷却效果与更安静的电脑使用环境。借由风扇自动调节功能，华硕 Fan Xpert 4 会自动调整处理器与风扇的设置，以达到最好的散热效能。

华硕 Fan Xpert 4 亦支援 CPU 与机箱风扇之硬件层级的 PWM/DC 复合模式，您也可降低CPU 风扇速度至默认值的最低值，即可在轻负载中获得无噪音的运行环境。

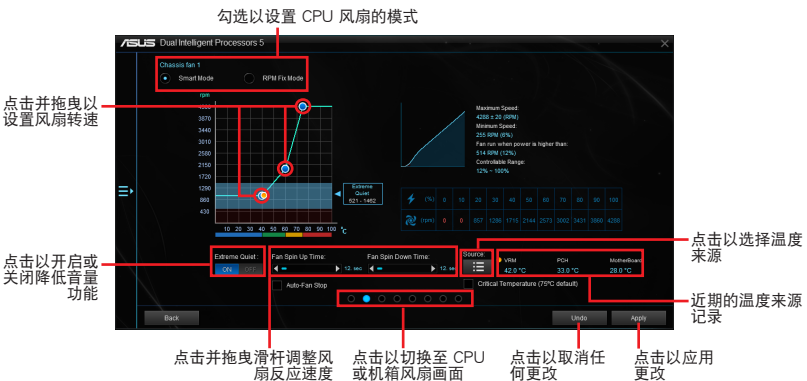


在设置过程中请勿删除风扇。

自订风扇设置

Smart Mode

Smart Mode 可让您根据系统温度自订风扇转速与反应速度。



RPM Mode

RPM Mode 可让您设置当 CPU 温度低于 75°C 时的风扇转速。



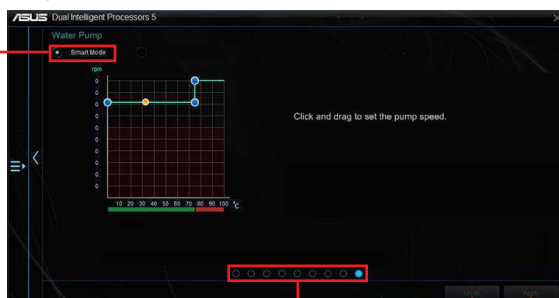
点击并拖曳以设置风扇转速

点击以切换风扇



- 当 CPU 温度达到 75°C 时，风扇会自动以全速运作以保护 CPU。
- 若是风扇有外接控制套件来控制转速，FAN Xpert 4 可能无法检测风扇的转速。
- Fan Xpert 4 不支持 2-pin 风扇。如果您安装 2-pin 风扇，风扇只能以全速运作。
- 若 CPU 或机箱风扇已经更改，Fan Auto Tuning 应重新进行。

Water Pump 设置为 Smart Mode



点击以切换至 CPU 或机箱风扇画面

点击以取消任何更改

点击以应用更改



Fan Tuning 不支持水冷接头 (Water pump header)，以避免水冷系统因制造商不同而导致无法正常运行。

Turbo Core App (Broadwell-E)

Turbo Core App 提供个性化应用程序效能运行设置。借由设置应用程序的系统效能优先顺序，以拖拉方式排列创建清单分配处理器资源。



Turbo Core App 自动将处理器核心依效能高低作排序，效能较高的核心优先处理 Turbo Core App 清单中优先权较高的程式，依序分配。

点击以更新正在运行的应用程序清单

点击以决定应用程序 (.exe文件) 加入 Turbo App 清单中

现在当前正在运行的应用程序

显示加入 Turbo App List 字段中的应用程序

点击以应用更改

点击以取消更改

Turbo App

Turbo App 提供针对应用程序的个性化效能调教、网络优先顺序与应用程序的音频设置。当应用程序在 Turbo App 清单上时，您可以分配 CPU 频率、决定网络优先顺序与定义所选应用程序的音频设置。



Ai Charger+ 充得快

Ai Charger+ 提供对连接在 USB 连接端口上的便携 BC 1.1* 行动设备进行快速充电，充电速度较标准 USB 设备快三倍**。

运行 Ai Charger+

若要运行 Ai Charger+，请点击 AI Sutie 3 主菜单左方的  图标，然后选择 Ai Charger+。



只有部分机型支持 Ai Charger+ 功能。

Ai Charger+ 主画面



勾选以启动或关闭
Ai Charger+

点击以应用



- * 请确认您的 USB 设备制造商是否完整支持或兼容 BC 1.1 功能。
- ** 实际的充电速度会随着您的 USB 设备状况而有不同。
- 在启动或关闭 Ai Charger+ 程序之后，请卸除并重新连接您的 USB 设备，以确保能正常使用充电功能。
- Ai Charger+ 不支持 USB 集线器、USB 延长线与一般的 USB 排线。

USB 3.1 Boost

华硕 USB 3.1 Boost 程序支持 USB 连接 SCSI 协议 (UASP, USB Attached SCSI Protocol)。通过华硕 USB 3.1 Boost 程序, 自动提升您的 USB 3.1 设备之传输速度。

运行 USB 3.1 Boost

若要运行 USB 3.1 Boost, 请点击 AI Suite 3 主菜单左方的  图标, 然后选择 USB 3.1 Boost。

使用 USB 3.1 Boost



请确认连接在 USB 端口的 USB 3.1 或 USB 3.0 设备有支持 USB 3.1 Boost, 请参考主板用户手册之 后侧面板连接端口 以获得更多说明。




- 请访问华硕网站 www.asus.com.cn 获得软件设置的详细说明。
- 资料传输速度会依据 USB 设备而有所不同, 使用 USB 3.1 设备可获得更加快速的传输效能。

EZ 更新 (EZ Update)

EZ 更新应用程序提供自动更新主板的软件、驱动程序以及 BIOS 版本的功能。

EZ Update 同时提供手动更新 BIOS 以及选择开机自检 (POST) 时想要用来显示的启动图标。

运行 EZ Update

若要运行 EZ 更新，请点击 AI Suite 3 主菜单左方的  图标，然后点击 AI Suite 3 主菜单工具列上的 EZ 更新。

使用 EZ 更新



手动更新 BIOS 以及选择开机图标




点击 BIOS Update 钮后，请点击 Flash 以更新系统中的 BIOS 以及上传开机图标。

系统信息（System Information）

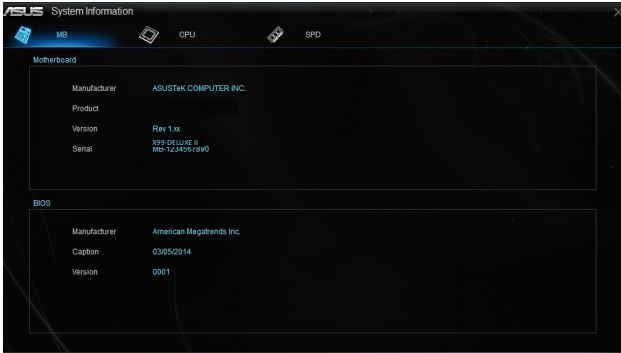
此程序提供本主板、处理器与内存设置的详细信息。

运行系统信息

若要载入系统信息，请点击 AI Suite 3 主菜单左方的  图标，然后点击 AI Suite 3 主菜单工具列上的 System Information（系统信息）。

检阅主板信息

从系统信息主画面，点击 MB（主板） 标签页来查看主板的相关信息。



检阅处理器信息

从系统信息主画面，点击 CPU（处理器） 标签页来查看处理器的相关信息。



查看 SPD 信息


从系统信息主画面，点击 SPD 标签页来查看内存的相关信息。



Mobo Connect

Mobo Connect 提供让电脑键盘/鼠标的快捷键与智能设备共享的功能，并提供将智能设备上的音乐串流到电脑端播放。

运行 Mobo Connect

若要运行 Mobo Connect，请点击 AI Suite 3 主菜单左方的  图标，然后选择 Mobo Connect。

Mobo Connect 主画面




- 此功能只支持 Android 设备。
- 音频模式支持将智能设备中的音乐串流到电脑端。

PC Cleaner

通过 PC Cleaner 扫描系统文件并删除选取的文件，清理系统垃圾文件。

运行 PC Cleaner

若要运行 PC Cleaner，请点击 AI Suite 3 主菜单左方的  图标，然后选择 PC Cleaner。



USB BIOS Flashback 向导 (USB BIOS Flashback)

USB BIOS Flashback 向导提供查看最新版 BIOS 程序并保存至 USB 存储设备，配合 ASUS USB BIOS Flashback 的硬件功能，让您不需重新启动即可更新 BIOS 程序。

运行 USB BIOS Flashback 程序

若要运行 USB BIOS Flashback，请点击 AI Suite 3 主菜单右上方的  图标，然后选择 USB BIOS Flashback。



USB BIOS Flashback 只适用于特定的主板型号。

使用 USB BIOS Flashback 程序

设置下载 BIOS 更新的排程



点击可确认是否有 BIOS 更新提供下载

点击以取消下载的排程设置

点击以应用下载的排程设置

设置下载 BIOS 更新的排程

1. 请于 Download Setting (下载设置) 中勾选 Schedule (days) (排程)，并选择下次进行下载更新的时间间隔。
2. 请点击 Apply 应用更改，或是点击 Cancel 以取消更改。

下载最新版 BIOS

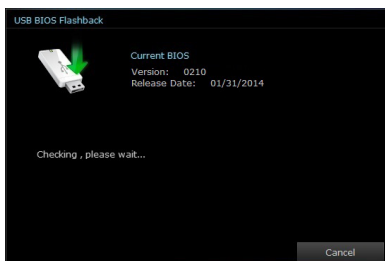


下载前请先确认已经将支持 USB BIOS Flashback 的 USB 存储设备连接至电脑的 USB 连接端口。请参考主板用户手册之 后侧面板连接端口 一节的详细说明。

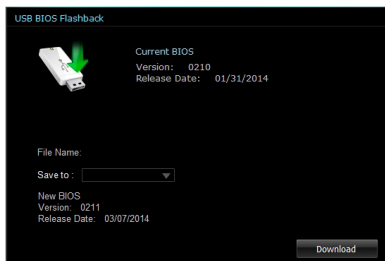
请依照以下步骤下载最新版 BIOS：

1. 在 USB BIOS Flashback 主画面中点击 Check for New BIOS 更新 查看 是否有 BIOS 固件更新可下载。

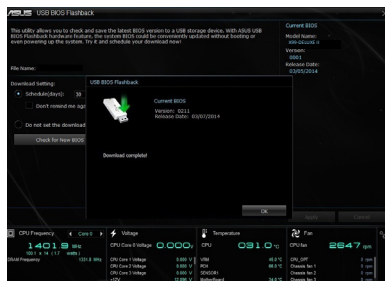
请等待系统确认最新版的 BIOS 固件版本。



2. 当检测到新版 BIOS 固件时，请由 Save to 点击箭头符号，选择 USB 存储设备后请点击 Download。



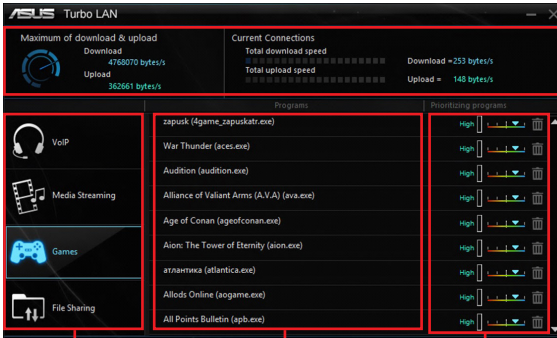
3. 下载完后请点击 OK。



Turbo LAN

Turbo LAN 为网络管理软件，通过设置应用程序或游戏的网络优先顺序分配带宽，有效降低停顿、减少资料传输或玩线上游戏时的网络延迟。Turbo LAN 拥有直观的用户界面，并提供玩家设置的高级模式（Advance Mode）。

若要启动 Turbo LAN，请点击桌面上的  图标。



显示现在的连线与带宽使用状态

点击以查看在这些项目下的软件

显示目前连线的应用程序

调整滑杆来设置软件与应用程序的顺序

Aura

AURA 软件提供设置主板 RGB LED 灯色彩及灯光效果功能，也可借由 AURA 软件设置外接 RGB 灯条颜色及特效。

请点击  以开启 Aura。



当第一次设置 RGB header 时，将会出现校准窗口。

HyStream

使用 HyStream 软件让智能装置内容串流到电脑端显示。

请点击  以开启 HyStream。

点击并切换 ON 或 OFF 以开启或关闭 Android 设备的 HyStream 功能



点击并切换 ON 或 OFF 以开启或关闭 iOS 设备的 HyStream 功能



- 此功能未兼容于部分的智能设备。
- 利用 AirPlay 将影音文件串流至 iOS 设备。

Wi-Fi GO! 卡 (Wi-Fi GO! Card)

Wi-Fi GO! 卡是一个容易上手的无线网络接收器，用来在单一网络的环境中连接至无线网络。有了 Wi-Fi GO! 卡，您的电脑系统也可以作为其他支持 Wi-Fi 设备的存取点（基地台）。

在默认中，Wi-Fi GO! 卡已经安装在您的主板上，若要找到 Wi-Fi GO! 卡的位置，请参考您的主板用户手册中 主板后侧与音频连接端口 一节的说明。



Wi-Fi 802.11ac 标准受到不同地区国家的规则限制，Wi-Fi 802.11ac 功能在完整的 11ac 系统环境下被支持。

华硕 Wi-Fi GO! 卡

蓝牙 v4.0/3.0 + HS Wi-Fi 802.11 a/b/g/n/ac 版本。

Wi-Fi 标准	IEEE 802.11 a/b/g/n/ac
蓝牙标准	蓝牙 v4.0
数据传输率	3T3R 802.11ac (HT80*) 可达 1300 Mbps 802.11n (HT40*) 可达 450 Mbps 802.11n (HT20) 可达 225 Mbps 802.11a 可达 54 Mbps 802.11b 可达 11 Mbps 802.11g 可达 54 Mbps * 由于 Windows® 操作系统的限制，在 AP mode (基地台模式) 使用 Wi-Fi Engine，通道带宽会限制在 HT20 且数据传输率最大为 216.5Mbps 2T2R 802.11ac (HT80*) 可达 867 Mbps 802.11n (HT40*) 可达 300 Mbps 802.11n (HT20) 可达 150 Mbps 802.11a 可达 54 Mbps 802.11b 可达 11 Mbps 802.11g 可达 54 Mbps * 由于 Windows® 操作系统的限制，在 AP mode (基地台模式) 使用 Wi-Fi Engine，通道带宽会限制在 HT20 且数据传输率最大为 150Mbps
安全性	WEP, WPA & WPA2* * 使用 WPA2 或开放系统以达到 65 Mbps 或 65 Mbps 以上
网络架构类型	AP Mode (基地台模式) Client mode (用户端模式)
Frequency band	2.4GHz & 5GHz ISM radio band
带宽	Wi-Fi*: - 户外可达 300 米 - 室内可达 100 米 * 传输速度可能会依照环境而改变 蓝牙： - 10~20 公尺 (视环境不同而异)

(表格续下页)

华硕 Wi-Fi GO! 卡

天线	天线 1 : Wi-Fi Tx/Rx 天线 2 : Wi-Fi Tx/Rx + 蓝牙 1 × ASUS 2T2R 双频 Wi-Fi 移动天线 (拥有 SMA 连接端口) 天线 3 : Wi-Fi Tx/Rx 1 × ASUS 3T3R 双频 Wi-Fi 移动天线 (拥有 MMCX 连接端口)
支持操作系统	32-bit / 64-bit Windows® 7 32-bit / 64-bit Windows® 8 / 8.1 Windows® 10
华硕独家功能	ASUS Wi-Fi Engine ASUS Wi-Fi GO!

* 规格若有变动恕不另行通知

安装说明

系统需求

若要使用 Wi-Fi GO! 卡，请确认您的系统符合以下需求：

1. 32-bit/64-bit Windows® 7、32-bit/64-bit Windows® 8/8.1、Windows® 10
2. DVD 光驱
3. 华硕驱动程序与应用程序 DVD 光盘，包含有 Wi-Fi GO! 卡驱动程序
4. 华硕 AI Suite 3 应用程序



- 请确认将包装盒内随附的 Wi-Fi 天线连接器安装在 Wi-Fi GO! 卡的连接端口。
- 若要安装华硕 AI Suite 3 应用程序，请参考华硕驱动程序与应用程序 DVD 光盘中的详细说明。

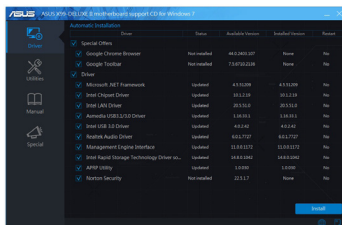
安装 Wi-Fi GO! 卡的驱动程序



驱动程序与应用程序 DVD 光盘中的内容可能会有变动，恕不另行通知。请访问华硕支持网站 <http://support.asus.com> 以获得驱动程序或应用程序的更新。

请依照以下步骤安装 Wi-Fi GO! 卡的驱动程序：

1. 将驱动程序与应用程序 DVD 光盘放入光驱，若是电脑的自动播放功能已启动，DVD 光盘会自动播放安装向导。
2. 点击 驱动程序 标签页，然后点击 ASUSBluetooth 4.0 Wi-Fi 驱动程序。
3. 请依照屏幕的指示完成安装。
4. 安装完成后请重新启动电脑。



Wi-Fi Engine

这个程序用来连接无线网络，将电脑设置为网络分享的接入点，让其他支持 Wi-Fi 的设备可以连线。

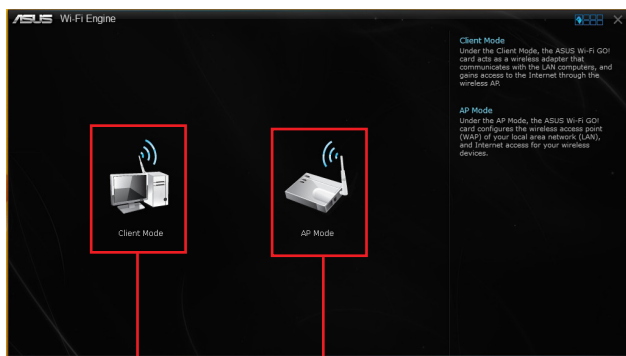
运行 Wi-Fi Engine

若要运行 Wi-Fi Engine，请点击 AI Suite 3 主菜单左方的  图标，然后点击 Wi-Fi Engine。



只有部分型号的主板搭载 Wi-Fi Engine 功能。

使用 Wi-Fi Engine



点击以连线无线基地台

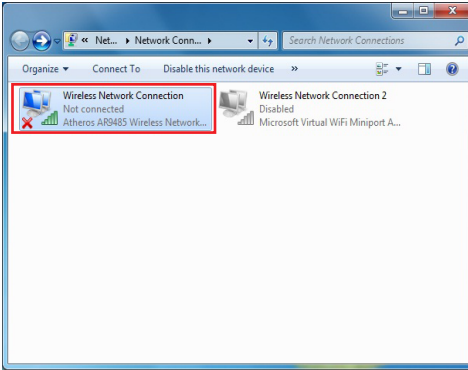
点击以设置您的电脑为无线基地台

使用 Client Mode（用户端模式）

Client mode（用户端模式）提供您将电脑连线至无线网络。

请依照以下步骤来使用 Client Mode（用户端模式）：

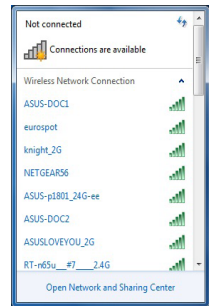
1. 点击 Client mode（用户端模式）开启 Network Connections（局域网连线）。
2. 从 Network Connections（局域网连线）窗口里选择网络介面卡。



3. 从菜单中选择可以连线的网络，点击以选择您想要连线的设备。



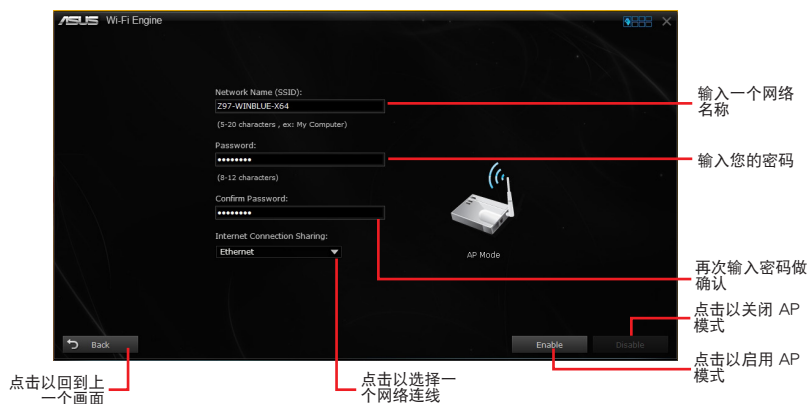
有些网络连线时需要输入密码才能进行连线。



使用 AP Mode (基地台模式)

AP mode (基地台模式) 提供您将系统设成一个存取点 (基地台), 以供其他无线网络设备连线。

如要使用 AP mode (基地台模式), 点击 Wi-Fi Engine 菜单里的 AP Mode。



- ASUS Wi-Fi Engine 支持 Windows® 7 (32-bit & 64-bit) 以及 Windows® 8.1 (32-bit & 64-bit)。
- 在此模式中, Internet Connect Sharing (网络连线共享) 可能会依照所支持的蓝牙/网络设备而定。
- 由于 Windows® 8 的限制, 第一次设置 AP Mode 时可能需要几分钟的时间。
- 由于 Windows® 操作系统 SoftAP 功能的限制, AP Mode 只支持 2.4GHz 带宽与 802.11n 通讯标准。

Wi-Fi GO! 与 Remote GO! (Wi-Fi GO! and Remote GO!)

Wi-Fi GO! 与 Remote GO! 是华硕独家应用程序，提供您在任何时间、任何地点都能通过智能设备完全掌控您的电脑。您可以轻易地在电脑与智能设备间管理云端空间，或是同步与备份文件。



智能设备的用户接口可能会因操作系统与屏幕分辨率不同而异。

系统需求

系统需求	电脑	智能设备
操作系统	Windows® 7/Windows® 8/ Windows® 8.1/Windows® 10	Android 4.0 或更新版本 iOS7 或更新版本
应用程序	ASUS HomeCloud	ASUS Wi-Fi GO! & NFC Remote



- 若您使用 Android 智能设备，请从 Google Play 下载 ASUS Wi-Fi GO! & NFC Remote 程序。若您使用的为 iOS 设备，请从 App Store 下载 ASUS Wi-Fi GO! & NFC Remote 程序。
- 请由主板包装盒内随附的 DVD 光盘或访问华硕网站 www.asus.com.cn 安装 Wi-Fi GO! 卡驱动程序与 ASUS HomeCloud 应用程序。
- 请确认重新安装 Wi-Fi GO! 卡驱动程序才能完全使用 Wi-Fi GO! 的功能。

行动设备支持的屏幕分辨率


Wi-Fi GO! & NFC Remote 支持以下行动设备屏幕分辨率：

屏幕类型	低密度 (120 ldpi)	中密度 (160 mdpi)	高密度 (240 hdpi)	超高密度 (320 xhdpi)
屏幕分辨率	1024 × 600	WXGA (1280 × 800)	1536 × 1152	2048 × 1536
		1024 × 768	1920 × 1152	2560 × 1536
		1280 × 768	1920 × 1200	2560 × 1600

ASUS Account Login (登入华硕帐户)

Wi-Fi GO! 提供您随时随地通过电脑来完整进行控制，请在您的智能设备与电脑上创建与登入相同的 ASUS Account (华硕帐户)，以达到通过公众网络进入私人网络 (public-to-private) 使用的功能。



- Remote Desktop 与 File Transfer 支持跨网域使用功能。
- 您可以通过从 Wi-Fi GO! 主画面点击  进入华硕帐号 (ASUS Account) 标签页。

创建一个华硕帐号



在创建帐号之前请先确认已经连线至互联网。

请依照以下步骤创建华硕帐号：

1. 在电脑或智能设备点击 **创建一个新的帐号**。
浏览器会直接连接至华硕网站 (www.asus.com.cn)。
2. 在华硕网站点击 **登入**，然后依照屏幕指示来完成注册。

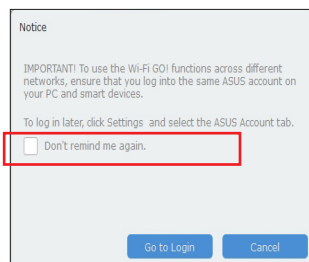
登入

使用电脑登入：

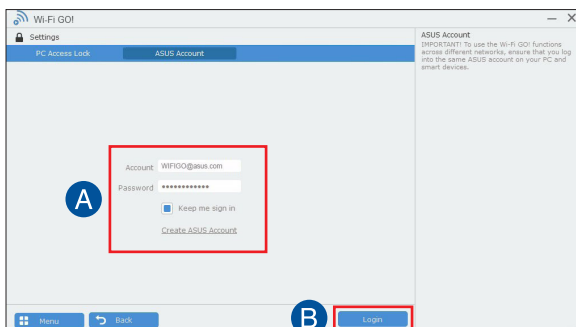
1. 在电脑上运行 **Wi-Fi GO!**。



第一次在电脑上运行 **Wi-Fi GO!** 时会出现登入的提示画面，若要关闭这个提示画面并希望以后都不要再出现，请勾选 **不要再提示**，然后点击 **进入登入**。

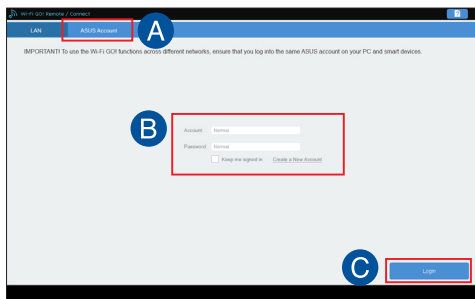


2. 在登入画面输入您的华硕帐号与密码 (A)，然后点击 **登入** (B)。



使用智能设备登入：

1. 在智能设备启动 Wi-Fi GO! & NFC Remote。
2. 点击华硕帐号 (A)，输入您的华硕帐号与密码 (B)，然后点击登入 (C)。



- 以同一个华硕帐号登入的所有电脑会显示在设备列表上。
- iOS 系统的跨网域使用功能会在 Wi-Fi GO! & NFC Remote V2.00.00 或更新的版本之后才能使用。

使用 Wi-Fi GO!

若要使用 Wi-Fi GO!，请点击桌面上的 ASUS HomeCloud，然后从迷你工具列选择 Wi-Fi GO!。



为保护您的 Wi-Fi 应用程序免于未经授权遥控存取，请点击  然后设置密码。




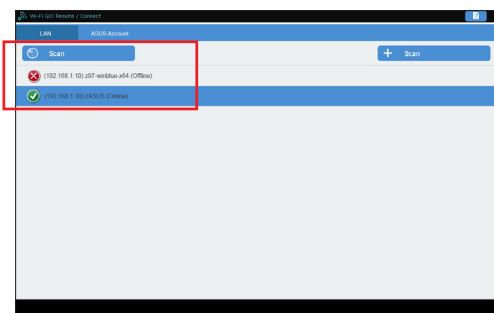
在智能设备运行 Wi-Fi GO! & NFC Remote 程序来使用 Wi-Fi GO! & NFC 遥控控制功能，若要获得更多详细的信息，请参阅以下 Wi-Fi GO! & NFC Remote 的说明。

Wi-Fi GO! & NFC Remote (智能设备用程序)

运行 Wi-Fi GO! & NFC Remote

请依照以下步骤使用 Wi-Fi GO! & NFC Remote：

1. 启动智能设备的 Wi-Fi 连线，确认您的智能设备与电脑都在相同网域中。
2. 在智能设备轻触  然后点击 进入。
3. 在扫描电脑的列表中，点击想要与智能设备连线的电脑。



Wi-Fi GO! & NFC Remote 主画面



以上画面只能参考，实际画面会随着智能设备不同而异。

使用网络唤醒功能

若是您想要使用智能设备唤醒电脑功能，请确认已经启动电脑的网络唤醒（Wake-on-LAN）功能设置。

请依照以下步骤设置网络唤醒功能：

1. 在 BIOS 设置中，进入 Advanced > APM 然后将 Power On By PCIE/PCI 项目设置为 [Enabled]。
2. 在 Windows® 操作系统中请依照以下步骤进行设置：
 - a. 在电脑桌面点击 开始，按鼠标右键点击 电脑 > 管理 来启动电脑管理窗口。
 - b. 点击 设备管理器 来查看所有安装的设备。
 - c. 点击 网络适配器，在安装的扩展卡按鼠标右键，然后点击 内容 > 电源管理 标签页。
 - d. 勾选 允许这个设备唤醒电脑 与 只允许 Magic 封包唤醒电脑。



若为 802.11ac 标准的 Wi-Fi GO! 卡使用 Wake-on-LAN（网络唤醒）功能，则只支持最新版本的 Windows® 8.1 及 Windows® 10 操作系统。

Cloud GO!

Cloud GO! 让您通过多种云端服务，例如 ASUS WebStorage、Dropbox®、Google Drive™ 与 OneDrive® 来控制与同步文件。



- 在使用 Cloud GO! 时请先确认您的电脑系统与智能设备的日期与时间设置正确。
- 由于云端保存的限制，您只能上传或同步最高达 100MB 的文件。
- 当您运行文件同步时，会自动将文件同步至每个云端保存的 Wi-Fi GO! 文件夹；此外，您可以在本机磁盘的 Favorites（我的最爱）文件夹中找到文件备份。
- 在电脑先登入云端保存帐号，然后维持登入状态以便让智能设备遥控。

请依照以下步骤使用 Cloud GO!：

1. 点击 Cloud GO!。
2. 进入云端服务帐号后点击 登入。



进入 Google Drive、Dropbox 或 OneDrive 帐号后然后点击 登入，Cloud GO! 会导引您至 Google Drive、Dropbox 或 OneDrive 网站让您登入帐号。

Click the specified icons to perform mobile, upload, rename, create folder, download, delete, or update cloud content.

Click to log in to cloud service account.

Click to open file directory.

Click to log out.

Click to return to the previous screen.

Click to sync your files to the cloud account or create a backup to your local disk.

Click to return to the Wi-Fi GO!/Remote GO! window.

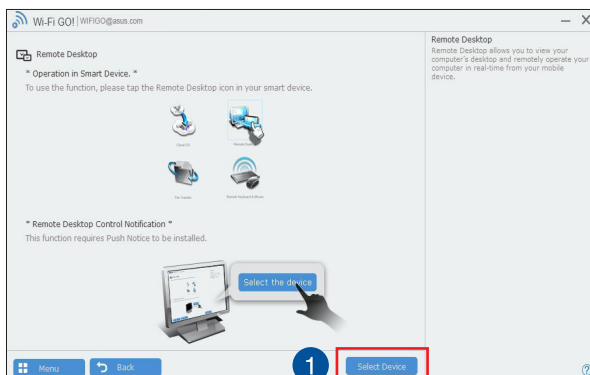
Check to select content.

File Name	Date	Size
img7.jpg	2013-03-05T...	1188.36 KB
img8.jpg	2013-02-05T...	691.87 KB
img9.jpg	2013-03-05T...	1129.43 KB
Wi-Fi GO!	2013-01-09T...	

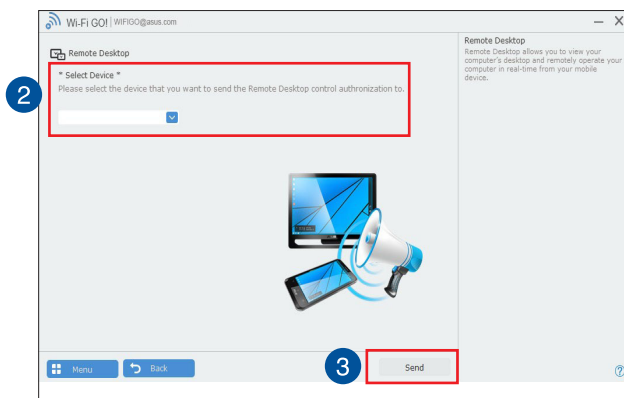
Remote Desktop Control 通知

本功能用来传送控制权至智能设备，并直接在设备上开始使用 Remote Desktop。
请依照以下步骤使用 Remote Desktop Control 通知：

1. 点击 选择设备。



2. 从下拉式菜单选择设备。
3. 点击 传送 以将 Remote Desktop control 授权传送至选择的设备。



本功能需要系统中安装有 推送信息 功能，您可以在包装盒内附的驱动程序与应用程序光盘中找到推送信息的应用程序安装文件，或是从华硕网站 <http://tw.asus.com> 下载最新的安装文件。

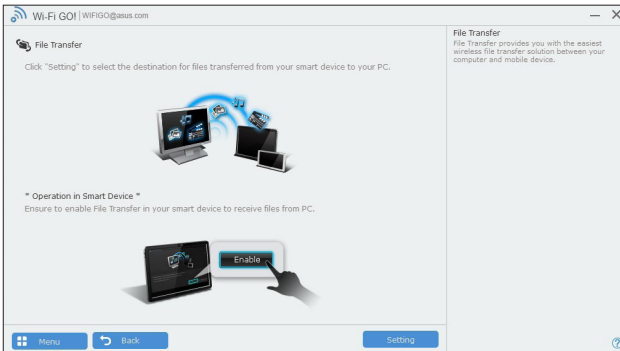
File Transfer

File Transfer 用来在电脑与智能设备之间，只要在大众专用网络中一指触控即可同步与分享文件。

从电脑传送文件至智能设备

请依照以下步骤从电脑传送文件至智能设备：

1. 点击 File Transfer。
2. 点击 设置 以选择要传送文件的目的地。
3. 按鼠标右键然后选择 传送到 > [设备名称]。



4. 传送文件完成后，点击 OK。



- 若要在 iOS 设备接收文件，请进入 设置 > Privacy > Photos，然后启动 Wi-Fi GO! & NFC Remote。
- 若要寻找传送的文件，在 Android 设备中请至 <SD Card>\Wi-Fi GO! 寻找，而 iOS 设备请至相簿寻找。

从智能设备传送文件至电脑

请依照以下步骤从智能设备传送文件至电脑：

1. 点击 文件传送 > Enter。
2. 勾选欲传送的文件然后点击 传送。



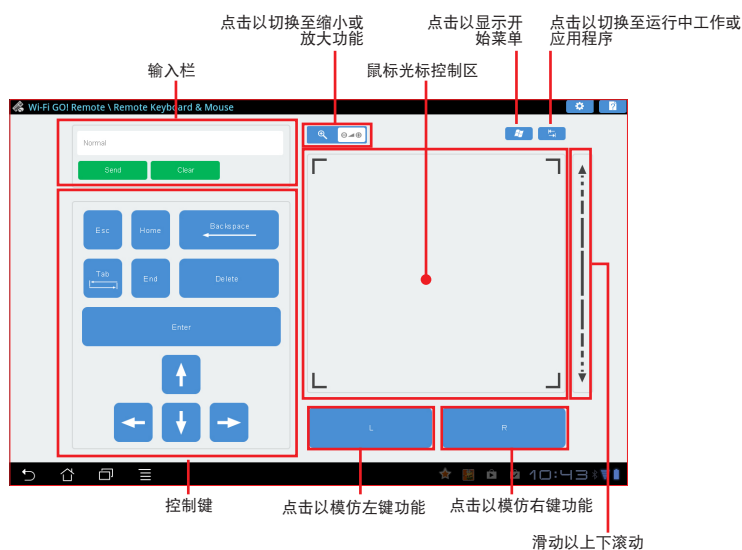
- 请至 X:\Users\Documents\ASUS HomeCloud\Wi-Fi GO!\File Transfer\ 寻找传送的 P×Z。
- 点击 设置 来选择新的保存位置。



其他的传输文件方式为开启文件目录，勾选文件、点击 Share 图标/按钮后点击 File Transfer（文件传输）app 程序后开始传送文件至电脑。

Remote Keyboard & Mouse

Remote Keyboard & Mouse 用来将智能设备的触控屏幕作为电脑的遥控键盘与鼠标。



ASUS Media Streamer

ASUS Media Streamer (华硕串流媒体) 可以让您随时随地享受电脑上的多媒体内容。您可以通过电脑或智能设备上的音乐或串流您喜爱的电影至智能型电视。



- 请先在您的设备上进行 DLNA 设置。
- ASUS Media Streamer 支持 NFC 功能。部分功能可能会要求安装 NFC EXPRESS 2。请访问华硕网站 <http://tw.asus.com> 以获得更多关于 NFC EXPRESS 2 的信息。



- Media Streamer V2.00.00 或更高的版本支持 public-to-private 网络功能。
- iOS 系统只支持照片与影片串联功能。

系统需求

系统需求	电脑	智能设备
操作系统	Windows® 7/Windows® 8/ Windows® 8.1/Windows® 10	Android 4.0 或更新的版本 iOS7 或更新的版本
应用程序	ASUS HomeCloud	ASUS Media Streamer

请依照以下步骤使用 ASUS Media Streamer：

在电脑点击 ASUS HomeCloud，然后从迷你工具列选择 Media Streamer。在智能设备点击 Media Streamer。



您可以使用 Push Notice 来获取媒体连结，点击连结即可直接播放文件。



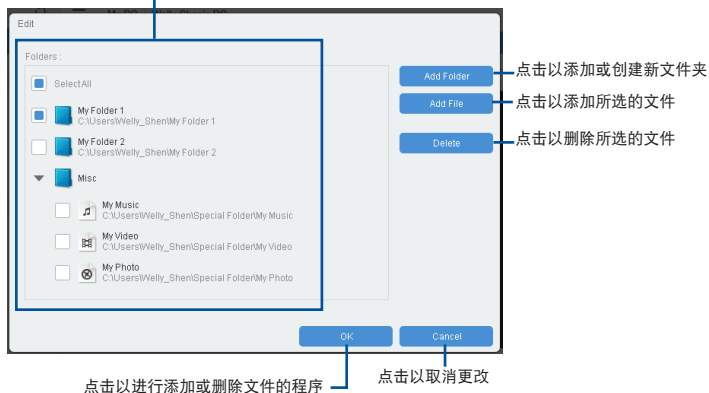
登入华硕帐号可以在不同网络串流与播放文件

选择要播放的文件

选择欲串流播放文件的设备

添加与删除文件

拖放或勾选文件来添加或删除



以下为支持 Android 与 iOS 设备的文件格式：

- Android : .3gp, .mp4, .m4a, .aac, .ts, .flac, .mp3, .mid, .xmf, .mxmf, .rtttl, .rtx, .ota, .imy, .ogg, .mkv, .wav, .jpg, .gif, .png, .bmp, .webp, .webm °
- iOS Supports the following media formats : .mov, .mp4, .mpv, .3gp °


推播信息 (Push Notice)

这个应用程序可以让您可将系统状态的详细信息传送至智能设备，您也可以使用这个程序传送信息至智能设备。





使用这个应用程序之前，请先确认您的电脑与智能设备已经完成配对。请参考 [配对电脑与智能设备](#) 一节的详细信息。

启动电脑的推播信息 (Push Notice)

若要启动推播信息，请点击 AI Suite 3 主菜单左方的  图标，然后选择 Push Notice。


推播信息 (Push Notice) 主画面



您可以通过屏幕右上角的 Push Notice 快捷方式来启动推播信息功能，请点击 << 然后点击 ，再选择 。

配对电脑与智能设备

请依照以下步骤配对电脑与智能设备：

1. 在智能设备点击  来启动推播信息 (Push Notice)。
2. 轻触 Push Scan 然后点击想要配对的电脑名称。



若要配对电脑与智能设备，请先确认二个设备都已经连接至同一个无线网络。

设置要发出警告的模式

本功能用来设置当电脑重新启动、关机或进入睡眠模式时，传送警示信息至智能设备。



设置电脑状态警示

本功能用来将电脑上不正常的状态，如电压、温度和风扇设置等信息传送警示至智能设备。

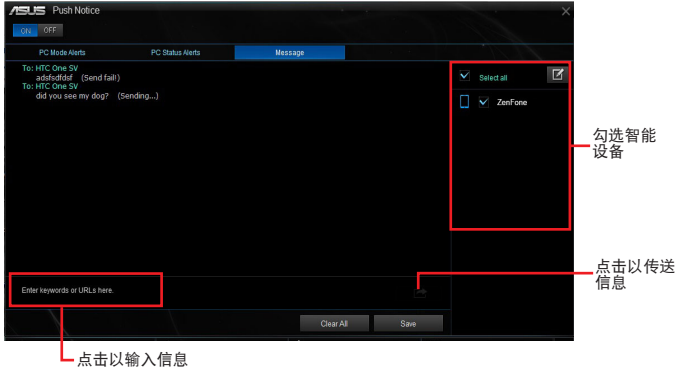


传送信息至智能设备


本功能用来传送信息至智能设备。

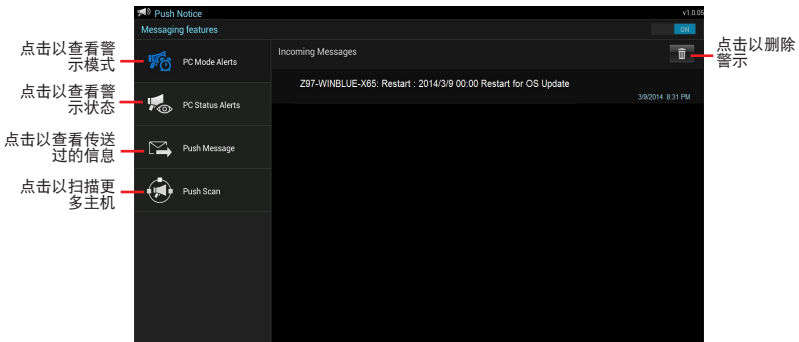


您可以通过屏幕右上角的推播信息（Push Notice）的信息快捷方式来传送信息，请点击 << 然后点击 ，再选择 。



在智能设备查看电脑状态

在智能设备点击  以启动推播信息（Push Notice）。



Key Express


此功能是内置的微处理器，可以提升您的键盘使用体验。您可以同时使用并自行设置键盘功能或是您最常使用的超链接，然后保存成为最爱的快捷键。

请依照以下步骤设置：

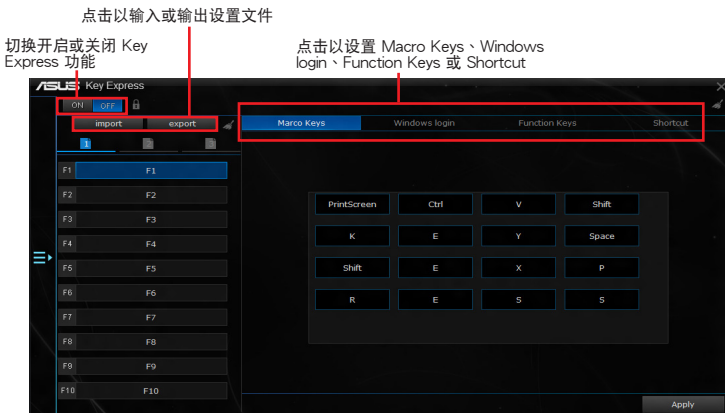
1. 将 USB 键盘 连接到支持 Key Express 的 USB 连接端口。



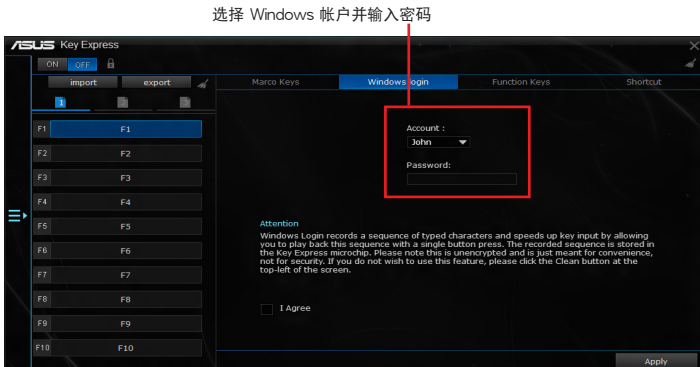
请将您的 USB 设备连接到支持 Key Express 的 USB 连接端口。请参考您的主板用户手册中 后侧面板连接端口 一节的详细说明。

2. 请点击 AI Suite 3 主菜单左方的  图标，然后选择 Key Express。

快捷命令键（Macro Keys）



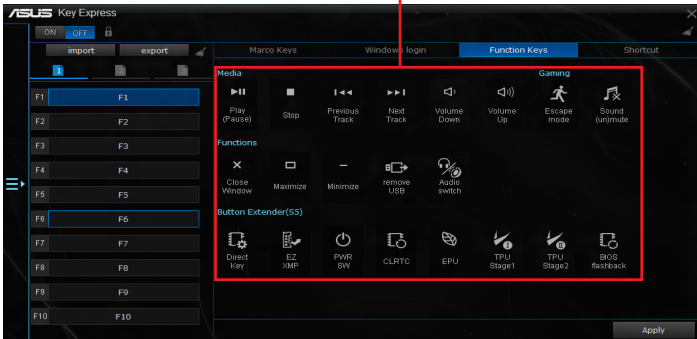
Windows 登入



- 此功能并非针对安全性所设置，其主要为让您方便个性化使用。
- 此功能未支持帐户画面切换功能。

功能键 (Function Keys)

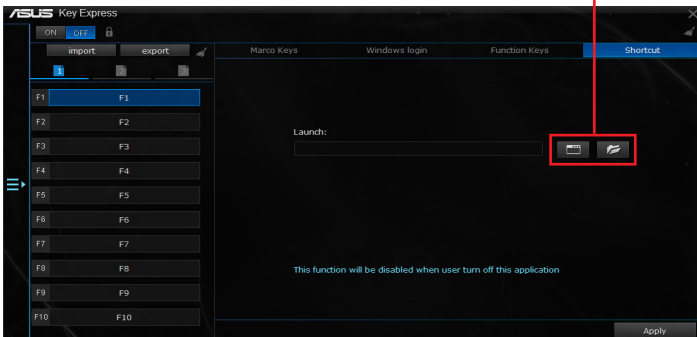
将对应图标拖曳到 F1 至 F10



使用 Key Express 时若想在电脑休眠时唤醒，请将电源键设置为热键，并通过此热键唤醒。

快捷方式 (Shortcut)

选择欲创建的路径或文件夹



- Key Express 功能为针对标准键盘所设计。建议您不要使用本身具有特殊软件或集线器的键盘以表现较佳的兼容性。
- 当启动 Key Express 时，您可以在 S5 模式下使用热键以开启电脑。
- 在 S5 模式下不能使用数字键盘中的 <Enter> 以及 键。

ASUS Disk Unlocker

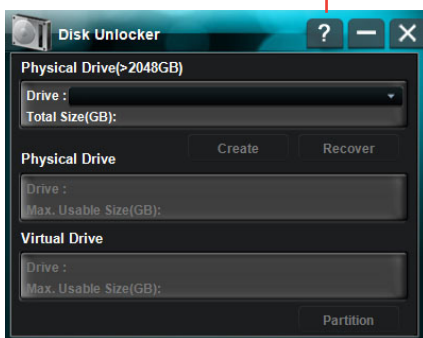
此华硕独有的应用程序提供了一个容易使用的界面来辨别和运用所有硬盘里的保存空间。



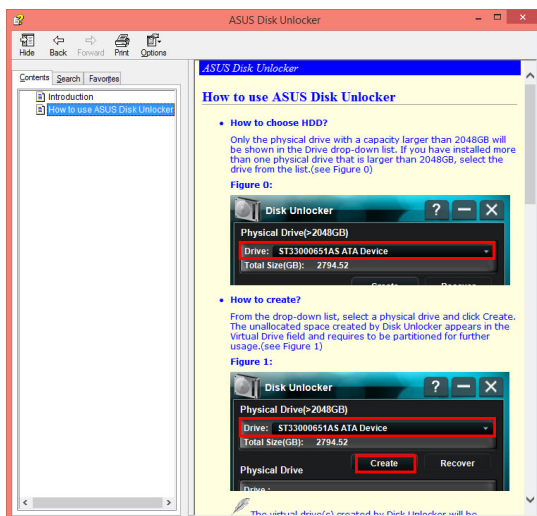
ASUS Disk Unlocker 支持 Windows® 7 和 Windows® 8 操作系统。

请点击  图标以开启 ASUS Disk Unlocker。

点击可以开启说明文件以显示如何使用 ASUS Disk Unlocker 的说明



ASUS Disk Unlocker 说明文件



华硕启动设置 (ASUS Boot Setting)

华硕启动设置 (ASUS Boot Setting) 应用程序允许您按下 DirectBIOS 按钮即可快速进入 BIOS 设置程序，您可以选择正常启动 (Normal Boot) 或快速启动 (Fast Boot) 作为系统方式。



欲使您的主板完全支持华硕启动设置 (ASUS Boot Setting)，请至华硕支持网站 <http://www.asus.com> 以下载最新的 BIOS 文件，并更新至系统。



使用 DirectBIOS 按钮

按下此按钮可以重新启动系统并直接进入 BIOS 设置程序，无需在开机自检 (POST) 过程中按下 键。



使用 DirectBIOS 功能可能会造成您的数据丢失。强烈建议您在按下此按钮前先备份您的数据。

请依照以下步骤使用 DirectBIOS：

1. 从 ASUS Boot Setting 画面中点击 DirectBIOS。
2. 在弹出确认信息框后点击 OK 以重新启动系统并直接进入 BIOS 设置程序。

使用高级设置（Advanced Setup）

高级设置可让您设置系统启动方式。

提供您两种方式启动系统：快速启动（Fast Boot）以及 AC 电源中断后下次启动（Next boot after AC power loss）。

开启或关闭快速启动（Fast Boot）

此设置允许您快速启动系统。



只有当开机或正常重新启动系统后，此设置才生效。

请依照以下步骤开启或关闭快速启动（Fast Boot）：

1. 点击 Advanced Setup 以显示启动设置。
2. 在 Fast Boot 项目下点击 Enabled。若要关闭快速启动功能，点击 Disabled。
3. 在跳出确认信息框后点击 Yes 以应用设置。

使用 AC 电源中断后下次启动（Next boot after AC power loss）

此项目允许您设置当 AC 电源中断后下次启动时使用快速启动（Fast Boot）或正常启动（Normal Boot）。

AC 电源中断后使用快速启动（Fast Boot）：

1. 点击 Advanced Setup 以显示启动设置。
2. 在 Fast Boot 项目下点击 Enabled。
3. 在 Next boot after AC power loss 项目下点击 Fast Boot。
4. 在跳出确认信息框后点击 Yes 以应用设置。

AC 电源中断后使用正常启动（Normal Boot）：

1. 点击 Advanced Setup 以显示启动设置。
2. 在 Next boot after AC power loss 项目下点击 Normal Boot。
3. 在跳出确认信息框后点击 Yes 以应用设置。